

Notice Mercilon, comprimés

Veuillez lire attentivement l'intégralité de cette notice avant de prendre tout médicament.

- Gardez cette notice, vous pourriez avoir besoin de la relire.
- Si vous avez d'autres questions, si vous avez un doute, demandez plus d'informations à votre médecin ou votre pharmacien.
- Ce médicament vous a été personnellement prescrit. Ne le donnez jamais à quelqu'un d'autre, même en cas de symptômes identiques, cela pourrait lui être nocif.

Contenu de cette notice

1. Qu'est-ce que Mercilon, comprimés et dans quel cas est-il utilisé?
2. Quelles sont les informations à connaître avant d'utiliser Mercilon, comprimés?
3. Comment prendre Mercilon, comprimés?
4. Effets indésirables éventuels
5. Comment conserver Mercilon, comprimés ?
6. Informations supplémentaires

Mercilon, comprimés

Désogestrel, éthinylestradiol

Les substances actives sont désogestrel (0,150 mg) et éthinylestradiol (0,020 mg).

Les autres composants sont: amidon de pomme de terre, oxyde de silicium colloïdal anhydre, lactose monohydrate, polyvidone, acide stéarique, dl- α tocophérol.

TITULAIRE DE L'AUTORISATION DE MISE SUR LE MARCHÉ

N.V. Organon, Kloosterstraat 6, 5349 AB Oss – Pays-Bas

DISTRIBUTEUR

Schering-Plough S.A., Rue de Stalle, 73, 1180 Bruxelles

FABRICANT

Organon (Ireland) Ltd., Drynam Road /P.O.Box 2857, Swords, Co.Dublin, Ireland.

NUMERO DE L'AUTORISATION DE MISE SUR LE MARCHÉ

BE141425

1. Qu'est-ce que Mercilon, comprimés et dans quel cas est-il utilisé?

Mercilon est un contraceptif oral (à avaler) de type combiné (la "pilule combinée"). Chaque comprimé contient deux hormones femelles différentes: le désogestrel (un progestatif) et l'éthinylestradiol (un oestrogène). En raison de la faible quantité d'hormones, Mercilon est appelée une pilule légère. Comme tous les comprimés de l'emballage contiennent les mêmes hormones aux mêmes doses, on l'appelle un contraceptif oral combiné monophasique.

L'emballage contient 1, 3 ou 13 plaquettes thermoformées de 21 comprimés de Mercilon. Les comprimés de Mercilon sont ronds, biconvexes et ont un diamètre de 6 mm. Sur une face se trouve 'TR' au dessus de '4' et, sur l'autre face 'Organon*'.

Mercilon est utilisé pour prévenir une grossesse.

Les contraceptifs oraux constituent une méthode très efficace de régulation des naissances. S'ils sont utilisés correctement (sans oublier de comprimés), le risque de grossesse est très faible.

2. Quelles sont les informations à connaître avant d'utiliser Mercilon, comprimés?

Cette notice décrit diverses situations où vous devez arrêter l'utilisation de la pilule, ou dans lesquelles la fiabilité de la pilule peut être diminuée. Dans de telles situations, vous ne pouvez pas avoir de rapports sexuels ou bien vous devez prendre des mesures contraceptives non hormonales supplémentaires; utilisez p. ex. un préservatif ou une autre méthode barrière. N'utilisez pas la méthode de l'abstinence périodique ou celle des températures. Ces méthodes peuvent ne pas être fiables car la pilule modifie les variations normales de la température corporelle et de la muqueuse du col de l'utérus qui se produisent au cours du cycle menstruel.

N'utilisez pas Mercilon:

- Si vous avez ou avez eu un trouble affectant la circulation sanguine, plus particulièrement les situations se rapportant aux thromboses. Une thrombose est la formation d'un caillot de sang. Ceci peut se produire dans les vaisseaux sanguins des jambes (thrombose veineuse profonde), des poumons (embolie pulmonaire), du cœur (crise cardiaque), ou d'autres parties du corps. (Voir aussi plus loin "Pilule et thrombose").
- Si vous faites ou si vous avez fait une attaque (accident vasculaire cérébral causé par un caillot de sang dans un vaisseau du cerveau ou par une rupture d'un vaisseau du cerveau).
- Si vous avez ou avez eu une affection pouvant être un signe précurseur d'une crise cardiaque (comme une angine de poitrine ou une douleur dans la poitrine) ou d'une attaque (comme une attaque ischémique passagère ou une petite attaque réversible).
- Si vous souffrez ou avez souffert de migraine associée avec par exemple des problèmes de vision, des problèmes d'élocution, et faiblesse ou insensibilité dans n'importe quelle partie de votre corps.
- Si vous avez un diabète avec atteinte des vaisseaux sanguins.
- Si vous avez ou avez eu une inflammation du pancréas (pancréatite) en association avec une teneur très élevée en graisses dans le sang (cholestérol ou triglycérides).
- Si vous avez la jaunisse (coloration jaune de la peau) ou une affection grave du foie.

- Si vous avez ou avez eu une tumeur qui se développe sous l'influence des hormones sexuelles (par exemple un cancer du sein ou un cancer des organes génitaux).
- Si vous avez ou avez eu une tumeur (bénigne ou maligne) du foie.
- Si vous avez des saignements vaginaux dont la cause n'est pas établie.
- Si vous êtes enceinte ou si vous pensez que vous pourriez l'être.
- Si vous êtes hypersensible à l'éthinylestradiol et/ou au desogestrel et/ou à un des autres composants de Mercilon.

Si une de ces situations devait apparaître pour la première fois pendant l'utilisation de la pilule, vous devez arrêter immédiatement la prise de Mercilon et prendre contact avec votre médecin. Prenez en attendant des mesures contraceptives non hormonales.

Faites attention avec Mercilon si:

- vous fumez;
- vous êtes diabétique;
- votre poids est beaucoup trop élevé;
- vous avez une tension artérielle élevée. Si vous développez une tension artérielle élevée au cours de l'utilisation de la pilule, on vous conseillera peut-être d'arrêter son utilisation.
- vous avez une affection d'une valvule cardiaque ou un certain trouble du rythme cardiaque;
- vous avez une inflammation des veines (phlébite superficielle);
- vous avez des varices;
- quelqu'un de votre famille immédiate a eu une thrombose, une crise cardiaque ou une attaque;
- vous souffrez de migraine;
- vous devez être opérée ou être immobilisée longtemps. Le risque d'une thrombose veineuse profonde est temporairement augmenté suite à une opération ou une immobilisation (p.ex. si vous avez une jambe - ou les deux - dans le plâtre ou dans un bandage). Chez les femmes qui prennent la pilule, ce risque peut encore être plus élevé. Informez votre médecin que vous prenez la pilule, bien avant toute hospitalisation ou opération prévue. Votre médecin peut vous conseiller d'arrêter la pilule plusieurs semaines avant l'opération ou au moment de l'immobilisation. Il vous dira également quand vous pourrez recommencer à prendre la pilule, après que vous soyez tout à fait sur pied.
- vous êtes épileptique;
- vous-même ou quelqu'un de votre famille immédiate avez ou avez eu un taux élevé de cholestérol ou de triglycérides (graisses) dans le sang;
- quelqu'un de votre famille immédiate a eu un cancer du sein;
- vous avez une affection du foie ou de la vésicule biliaire;
- vous avez la maladie de Crohn ou une colite ulcéreuse (inflammation chronique de l'intestin);
- vous avez un lupus érythémateux disséminé (une affection de la peau étendue à tout le corps);
- vous avez un syndrome hémolytique et urémique (une maladie de la coagulation du sang entraînant une insuffisance des reins);
- vous avez une maladie à cellules falciformes;
- vous avez une affection qui est apparue pour la première fois ou qui s'est aggravée pendant la grossesse ou une utilisation antérieure d'hormones sexuelles (par exemple une surdité, une maladie du métabolisme appelée porphyrie, une maladie de la peau appelée herpes gestationis, une maladie neurologique appelée chorée de Sydenham);

- vous avez ou avez eu du chloasma (taches de pigmentation jaune-brun sur la peau, surtout sur le visage); si tel est le cas, évitez l'exposition excessive au soleil ou aux rayonnements ultraviolets.
- si vous prenez déjà d'autres médicaments. Veuillez lire également la rubrique 'Utilisation de Mercilon en association avec d'autres médicaments'.
- vous avez des saignements inattendus. Avec toutes les pilules, au cours des premiers mois, vous pouvez avoir des saignements irréguliers (spotting ou hémorragie de rupture) entre vos règles. Il se peut que vous deviez utiliser une serviette hygiénique, mais continuez à prendre vos comprimés normalement. Des saignements vaginaux irréguliers cessent généralement quand votre corps s'est adapté à la pilule (habituellement après environ 3 cycles de prise de comprimés). Si ces saignements durent plus longtemps, deviennent plus abondants ou recommencent, demandez conseil à votre médecin.
- vos règles ne surviennent pas. Si vous avez pris tous vos comprimés au moment correct et, que vous n'avez pas vomi, que vous n'avez pas eu de diarrhée sévère ou que vous n'avez pas pris d'autres médicaments, il est très peu probable que vous soyez enceinte. Poursuivez la prise de Mercilon comme d'habitude. Si vous n'avez pas vos règles deux fois d'affilée, il se peut que vous soyez enceinte. Consultez immédiatement votre médecin. Ne commencez pas une nouvelle plaquette thermoformée de Mercilon avant que votre médecin n'ait vérifié l'absence d'une grossesse.

Veillez consulter votre médecin si une des mises en garde mentionnées ci-dessus est d'application pour vous ou si elle l'a été dans le passé, ou si une des situations citées apparaît ou s'aggrave pendant que vous utilisez Mercilon.

Comme toutes les pilules contraceptives, Mercilon ne protège pas contre l'infection HIV (SIDA), ni contre d'autres maladies sexuellement transmissibles.

Contrôles réguliers

Quand vous prenez la pilule, votre médecin vous dira de revenir pour des contrôles réguliers.

Pilule et thrombose

Une thrombose est la formation d'un caillot de sang pouvant boucher un vaisseau sanguin.

Une thrombose survient parfois dans les veines profondes de la jambe (thrombose veineuse profonde). Si le caillot sanguin se détache de la veine où il s'est formé, il peut atteindre les artères des poumons et y boucher un vaisseau sanguin (provoquant une "embolie pulmonaire"). La thrombose veineuse profonde est un incident rare. Elle peut survenir que vous preniez ou non la pilule. Le risque est plus élevé chez les utilisatrices de la pilule que chez les non-utilisatrices. Le risque de survenue d'une thrombose est le plus élevé lorsque vous allez utiliser la pilule pour la toute première fois. Une thrombose peut également se produire pendant la grossesse.

Plusieurs études montrent que le risque de survenue d'une thrombose est peut-être un peu plus élevé chez les femmes utilisant une pilule contenant du désogestrel que chez celles qui utilisent une pilule contenant du lévonorgestrel. En valeur absolue, il s'agit de très faibles nombres. Lorsque 10.000 femmes utilisent une pilule contenant du lévonorgestrel pendant un an, une thrombose se produirait chez 2 femmes. Lorsque 10.000 femmes utilisent pendant un an une pilule contenant du désogestrel, une thrombose se produirait chez environ 3 à 4 femmes. A titre de comparaison, lorsque 10.000 femmes deviennent enceintes, 6 auront une thrombose.

Très rarement des caillots de sang peuvent survenir également dans les vaisseaux sanguins du cœur (provoquant une crise cardiaque) ou du cerveau (provoquant une attaque). Extrêmement rarement, des caillots de sang peuvent survenir dans le foie, l'intestin, les reins ou les yeux.

Très occasionnellement, une thrombose peut provoquer une invalidité permanente grave ou même avoir une issue fatale.

Le risque d'avoir une crise cardiaque ou une attaque augmente avec l'âge. Il augmente aussi, plus vous fumez. **Si vous utilisez la pilule, vous devez arrêter de fumer, surtout si vous êtes âgée de plus de 35 ans environ.**

Arrêtez de prendre la pilule et contactez immédiatement votre médecin si vous observez des signes possibles de thrombose:

- toux inhabituelle;
- douleur aiguë dans la poitrine irradiant ou non dans le bras gauche;
- essoufflement;
- tout mal de tête ou crise de migraine inhabituels, sévères ou prolongés;
- perte partielle ou totale de la vision, ou vision double;
- paroles indistinctes ou incapacité de parler;
- altérations soudaines de l'ouïe, de l'odorat ou du goût;
- vertige ou évanouissement;
- faiblesse ou engourdissement d'une quelconque partie du corps;
- forte douleur au ventre;
- douleur sévère ou gonflement dans une des deux jambes.

Pilule et cancer

On a diagnostiqué un cancer du sein un peu plus souvent chez les femmes utilisant la pilule que chez les femmes du même âge qui ne l'utilisent pas. Cette légère augmentation du nombre de diagnostics de cancer du sein disparaît progressivement sur une période de 10 ans après l'arrêt de la pilule. On ignore si cette différence est causée par la pilule. Il se peut également que les femmes aient été examinées plus soigneusement et plus souvent, de sorte que le cancer du sein a été détecté plus tôt. Contactez votre médecin si vous sentez une grosseur dans votre poitrine.

Dans de rares cas, des tumeurs bénignes du foie et, encore plus rarement, des tumeurs malignes du foie ont été signalées chez les utilisatrices de la pilule. Ces tumeurs peuvent entraîner un saignement interne. Prenez immédiatement contact avec votre médecin si vous avez de fortes douleurs au ventre.

Une infection chronique par le virus du papillome humain est le facteur de risque le plus important pour l'apparition d'un cancer du col de l'utérus. Chez les femmes qui prennent la pilule pendant une période prolongée, le risque d'avoir un cancer du col de l'utérus peut être légèrement augmenté. Il est possible que cette observation ne soit pas provoquée par la pilule, mais soit liée au comportement sexuel et à d'autres facteurs.

Examens de laboratoire

Les examens de laboratoire peuvent être modifiés, c'est pourquoi le médecin doit être informé de l'utilisation de Mercilon en cas de prise de sang.

Utilisation de Mercilon en association avec des aliments ou des boissons

Sans objet

Grossesse

Veillez demander conseil à votre médecin ou pharmacien avant de prendre tout médicament.

Mercilon ne peut pas être utilisé par les femmes enceintes ou qui pensent l'être.

Si vous pensez que vous êtes enceinte alors que vous prenez Mercilon, vous devez consulter votre médecin le plus rapidement possible.

Allaitement

Veillez demander conseil à votre médecin ou pharmacien avant de prendre tout médicament.

L'utilisation de Mercilon n'est pas recommandée pendant l'allaitement. Si vous ne souhaitez pas tomber enceinte, demandez l'avis de votre médecin.

Conduite d'un véhicule et utilisation de machines

Aucun effet n'a été observé.

Informations importantes concernant certains composants de Mercilon

La quantité de lactose présente dans les comprimés Mercilon est si faible (moins de 80 mg par comprimé), qu'aucun problème n'est à attendre chez les femmes qui ont une intolérance au lactose.

Utilisation de Mercilon en association avec d'autres médicaments

Veillez informer votre médecin ou votre pharmacien si vous prenez ou avez pris récemment d'autres médicaments, même s'il s'agit de médicaments obtenus sans ordonnance. Ils pourront vous dire si vous devez utiliser une méthode contraceptive supplémentaire, par exemple un condom, et combien de temps vous devez l'utiliser.

Certains médicaments peuvent empêcher une activité correcte de la pilule. Ils comprennent entre autres des médicaments utilisés pour traiter l'épilepsie (p. ex. primidone, phénytoïne, barbituriques, carbamazépine, oxcarbamazépine, topiramate, felbamate), la tuberculose (rifampicine, rifabutine), le SIDA (p.ex. ritonavir, névirapine), des antibiotiques (p.ex. pénicillines, tétracyclines, griséofulvine) pour le traitement de certaines autres maladies infectieuses ainsi que les produits contenant du millepertuis (*Hypericum perforatum*).

La pilule peut aussi avoir une influence sur l'action d'autres médicaments. Dites à chaque médecin ou dentiste qui vous prescrit un médicament (ou au pharmacien) que vous prenez Mercilon ou que vous en avez pris récemment.

3. Comment prendre Mercilon, comprimés ?

Veillez suivre rigoureusement ces instructions à moins que votre médecin vous en ait donné d'autres. En cas d'incertitude, veuillez consulter votre médecin ou votre pharmacien.

Quand et comment prendre les comprimés ?

La plaquette thermoformée de Mercilon contient 21 comprimés. Pour chaque comprimé, le jour de la semaine où il doit être pris est indiqué sur la plaquette thermoformée. Prenez chaque jour votre comprimé environ au même moment, avec un peu de liquide si nécessaire. Suivez le sens des flèches jusqu'à ce que vous ayez pris les 21 comprimés. Pendant les 7 jours suivants, vous ne prenez aucun comprimé. Vos règles (hémorragie de privation) devraient débiter au cours de ces 7 jours. Habituellement, elles débutent le 2ème ou 3ème jour après le dernier comprimé de Mercilon. Le 8ème jour commencez une

nouvelle plaquette thermoformée, même si vos règles ne sont pas terminées. Ceci signifie que vous commencerez toujours une nouvelle plaquette thermoformée le même jour de la semaine, et aussi que vous aurez vos règles environ les mêmes jours toutes les quatre semaines.

Quand débiter la première plaquette thermoformée de Mercilon?

- *Aucune contraception hormonale n'a été utilisée le mois précédent*
Commencez à prendre Mercilon le premier jour de votre cycle, c'est-à-dire le premier jour de vos règles. Prenez un comprimé marqué du jour correspondant de la semaine. Par exemple, si vos règles commencent un vendredi, prenez un comprimé marqué par VEN. Suivez ensuite les jours dans le sens des flèches. Si vous respectez ces indications, il n'est pas nécessaire d'utiliser un contraceptif supplémentaire. Vous pouvez aussi commencer du 2^{ème} au 5^{ème} jour de votre cycle, mais dans ce cas, vous devez veiller à utiliser, au cours du premier cycle, une méthode contraceptive supplémentaire (méthode barrière) les 7 premiers jours pendant lesquels vous prenez les comprimés.
- *Vous preniez une autre pilule combinée.*
Vous pouvez commencer à prendre Mercilon le jour qui suit la prise du dernier comprimé de l'emballage de votre pilule précédente (ceci signifie qu'il n'y a pas d'intervalle sans pilule). Si l'emballage de votre pilule précédente contient également des comprimés inactifs, vous pouvez débiter Mercilon le jour qui suit la prise du dernier comprimé actif (si vous ne savez pas quel est ce comprimé, demandez-le à votre médecin ou pharmacien). Vous pouvez aussi commencer plus tard, mais jamais plus tard que le jour qui suit la période sans comprimés de votre pilule précédente (ou le jour qui suit la prise du dernier comprimé inactif de votre pilule précédente). Si vous respectez ces indications, il n'est pas nécessaire d'utiliser un contraceptif supplémentaire (par exemple un condom).
- *Vous utilisiez un contraceptif combiné sous la forme d'un anneau vaginal ou d'un patch contraceptif.*
Vous pouvez commencer à prendre Mercilon le jour de l'enlèvement de l'anneau ou du dernier patch. Vous pouvez aussi commencer plus tard, mais jamais plus tard que le jour où vous auriez dû placer l'anneau ou le patch suivant. Si vous suivez ces indications, il n'est pas nécessaire d'utiliser un contraceptif supplémentaire (par exemple un condom).
- *Vous preniez une pilule uniquement progestative (minipilule).*
Vous pouvez arrêter de prendre la minipilule n'importe quel jour et débiter la prise de Mercilon le jour suivant. Pendant les 7 premiers jours de prise des comprimés, vous devez utiliser une méthode contraceptive supplémentaire (méthode barrière) lorsque vous avez des rapports sexuels.
- *Vous utilisiez une contraception injectable ou un implant ou un stérilet avec hormones.*
Commencez à prendre Mercilon le jour qui était prévu pour votre injection suivante ou le jour du retrait de votre implant ou de votre stérilet avec hormones. Pendant les 7 premiers jours de prise de comprimés, vous devez utiliser une méthode contraceptive supplémentaire (méthode barrière) lorsque vous avez des rapports sexuels.
- *Après un accouchement, une fausse couche ou un avortement.*
Suivez les conseils de votre médecin.

Si vous souhaitez arrêter la prise de Mercilon

Vous pouvez arrêter de prendre Mercilon à tout moment. Si vous ne désirez pas être enceinte, demandez conseil à votre médecin à propos d'autres moyens de régulation des naissances. Si vous souhaitez arrêter Mercilon parce que vous désirez être enceinte, il est généralement recommandé d'attendre que vous ayez eu des règles naturelles avant d'essayer d'être enceinte. Cela vous facilitera le calcul du terme de votre grossesse.

QUE FAIRE SI ...

... vous avez oublié des comprimés

- Si l'oubli d'un comprimé remonte à **moins de 12 heures**, la fiabilité de la pilule est maintenue. Prenez le comprimé oublié aussitôt que vous y pensez et prenez les comprimés suivants aux moments habituels.
- Si l'oubli d'un comprimé remonte à **plus de 12 heures**, la fiabilité de la pilule peut être diminuée. Plus vous avez oublié de comprimés consécutifs, plus le risque que l'effet contraceptif soit diminué est grand. Le risque qu'une grossesse survienne est particulièrement élevé si vous oubliez des comprimés au début ou à la fin de la plaquette thermoformée (voir aussi le schéma ci-dessous).

Oubli de plus d'un comprimé d'une plaquette thermoformée

Demandez l'avis de votre médecin.

1 comprimé oublié dans la semaine 1

Prenez le comprimé oublié aussitôt que vous y pensez (même si cela revient à prendre deux comprimés en même temps) et prenez les comprimés suivants au moment habituel. Prenez des précautions contraceptives supplémentaires (une méthode barrière comme p.ex. un préservatif) pendant les 7 jours suivants.

Si vous avez eu des rapports sexuels au cours de la semaine précédant l'oubli du comprimé, il est possible qu'une grossesse survienne. Consultez donc immédiatement votre médecin.

1 comprimé oublié dans la semaine 2

Prenez le comprimé oublié aussitôt que vous y pensez (même si cela revient à prendre deux comprimés en même temps) et prenez les comprimés suivants au moment habituel. La fiabilité de la pilule est maintenue. Vous ne devez pas prendre de précautions contraceptives supplémentaires.

1 comprimé oublié dans la semaine 3

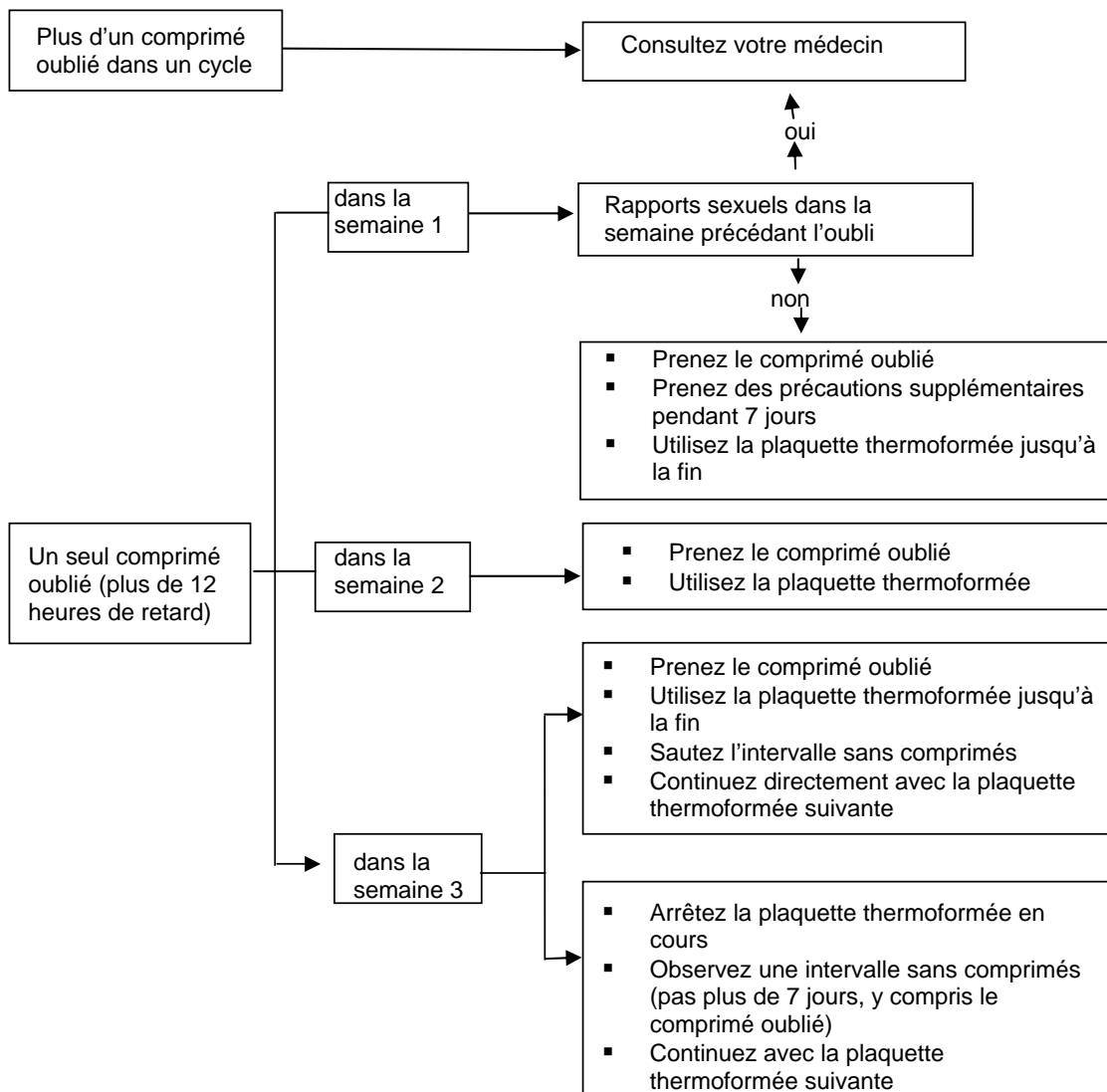
Vous pouvez choisir une des options suivantes, sans que des précautions contraceptives supplémentaires soient nécessaires:

1. Prenez le comprimé oublié aussitôt que vous y pensez (même si cela revient à prendre deux comprimés en même temps) et prenez les comprimés suivants au moment habituel. Commencez la plaquette thermoformée suivante dès que la plaquette thermoformée en cours est terminée, donc **sans pause entre les plaquettes thermoformées**. Vous pouvez ne pas avoir de règles avant la fin de la deuxième plaquette thermoformée, mais vous pouvez avoir du spotting ou une hémorragie de rupture les jours de prise de comprimés.

Ou

2. Arrêtez la prise des comprimés de votre plaquette thermoformée en cours, observez un intervalle sans comprimés de 7 jours ou moins (**comptez également le jour où vous avez oublié votre comprimé**) et continuez avec la plaquette thermoformée suivante. Avec cette méthode vous pouvez toujours commencer votre plaquette thermoformée suivante le même jour de la semaine que d'habitude.

- Si vous avez oublié des comprimés d'une plaquette thermoformée et que vous n'avez pas les règles escomptées au cours du prochain intervalle normal sans comprimés, vous pourriez être enceinte. Consultez votre médecin avant de commencer la plaquette thermoformée suivante.



... vous avez des troubles gastriques et/ou intestinaux (par exemple, vomissements, diarrhée sévère)

Si vous vomissez ou si vous avez une diarrhée sévère, il est possible que les substances actives n'aient pas été absorbées complètement par le corps. Si vous vomissez dans les 3 à 4 heures suivant la prise d'un comprimé, ceci est comparable à l'oubli d'un comprimé. En cas de vomissement, suivez le même avis que celui indiqué ci-dessus en cas d'oubli d'un comprimé. Si vous avez une diarrhée sévère, consultez votre médecin.

... vous désirez retarder vos règles

Vous pouvez retarder vos règles si vous commencez une nouvelle plaquette thermoformée de Mercilon immédiatement après avoir terminé votre plaquette thermoformée précédente. Vous pouvez continuer avec cette plaquette thermoformée aussi longtemps que vous le souhaitez jusqu'à ce qu'elle soit vide. Lorsque vous souhaitez que vos règles commencent, arrêtez simplement la prise des comprimés.

Au cours de l'utilisation de la seconde plaquette thermoformée, vous pouvez avoir une hémorragie de rupture ou du spotting pendant les jours de prise de comprimés. Entamez votre plaquette thermoformée suivante après l'intervalle habituel de 7 jours sans comprimés.

... vous désirez déplacer le premier jour de vos règles

Si vous prenez vos comprimés comme indiqué, vous aurez vos règles environ le même jour toutes les 4 semaines. Si vous souhaitez changer ce jour, il vous suffit de raccourcir (jamais prolonger) l'intervalle suivant sans comprimés. Par exemple, si vos règles commencent habituellement un vendredi et qu'à l'avenir vous souhaitez les faire commencer un mardi (3 jours plus tôt), vous devez commencer votre plaquette thermoformée suivante 3 jours plus tôt que d'habitude. Si vous raccourcissez très fortement l'intervalle sans comprimés (p.ex. à 3 jours ou moins), il se peut que vous n'ayez pas de règles pendant cet intervalle. Vous pouvez avoir un peu d'hémorragie de rupture ou du spotting au cours de l'utilisation de la plaquette thermoformée suivante.

... vous avez des saignements imprévus

Continuez à prendre vos comprimés comme d'habitude. Pour avis, voir rubrique 'Faites attention avec Mercilon si:'

... vos règles ne surviennent pas

Prenez vos comprimés comme d'habitude. Pour avis, voir rubrique 'Faites attention avec Mercilon si:'

Effets pouvant apparaître lorsque le traitement par Mercilon est arrêté

Il n'y a pas d'effets à attendre quand le traitement par Mercilon est arrêté. Vous pouvez arrêter la prise de Mercilon quand vous le voulez. Si vous ne souhaitez pas être enceinte, demandez conseil à votre médecin sur d'autres méthodes de régulation des naissances. Si vous désirez arrêter la prise de Mercilon parce que vous désirez être enceinte, il est généralement recommandé d'attendre que vous ayez eu des règles naturelles avant d'essayer de concevoir. Cela vous facilitera le calcul du terme de votre grossesse.

Que faire si vous avez pris plus de Mercilon que vous n'auriez dû

Si vous avez pris trop de Mercilon, prenez immédiatement contact avec votre médecin, votre pharmacien ou le Centre Anti-poison (070/245.245).

Aucun effet nocif sérieux n'a été rapporté suite à la prise d'un trop grand nombre de comprimés de Mercilon en une fois. Si vous avez pris plusieurs comprimés à la fois, vous pouvez avoir des nausées, des vomissements ou des saignements vaginaux. Si vous découvrez qu'un enfant a pris Mercilon, demandez conseil à votre médecin.

4. Effets indésirables éventuels

Comme tous les médicaments Mercilon peut avoir des effets indésirables.

Effets secondaires graves

Les réactions graves qui ont été associées à l'utilisation de la pilule, ainsi que les symptômes concernés sont décrits dans la rubrique 2 'Quelles sont les informations à connaître avant d'utiliser Mercilon, comprimés?' et surtout dans "Pilule et thrombose" et "Pilule et cancer".

Pour plus d'informations veuillez lire ces rubriques et, si nécessaire, consultez immédiatement votre médecin.

Autres effets secondaires possibles

Les effets secondaires suivants ont été rapportés par des utilisatrices de la pilule, bien qu'il ne soit pas certain qu'ils soient causés par la pilule. Ces effets secondaires peuvent survenir dans les premiers mois d'utilisation de la pilule et s'atténuent habituellement avec le temps:

Effets secondaires survenant souvent / parfois (chez plus d'une utilisatrice sur 1000):

- nausées, vomissements, douleurs abdominales, diarrhée;
- rétention de liquide, prise de poids;
- maux de tête, migraine;
- diminution du désir sexuel, dépression, changements d'humeur;
- seins sensibles, seins douloureux, grossissement des seins;
- exanthème, urticaire.

Effets secondaires survenant rarement (chez une utilisatrice sur 1000 ou plus):

- irritation des yeux en cas d'utilisation de lentilles de contact;
- réactions d'hypersensibilité;
- amaigrissement;
- augmentation du désir sexuel;
- sécrétion du mamelon;
- (modification de la) sécrétion du vagin;
- erythema nodosum, erythema multiforme (ils s'agit de certaines affections cutanées).

Informez toujours votre médecin si vous observez un effet indésirable, surtout s'il s'agit d'un effet grave ou persistant, ou si vous ressentez une modification de votre état de santé dont vous pensez qu'elle pourrait être due à la pilule.

Si vous constatez un effet indésirable non mentionné dans cette notice et que vous considérez comme grave, veuillez en informer votre médecin ou pharmacien.

5. Comment conserver Mercilon, comprimés?

Tenez Mercilon hors de portée et de la vue des enfants.

Conservez Mercilon entre 2°C et 25°C dans un endroit sombre et sec.

Conservez vos comprimés dans l'emballage d'origine.

N'utilisez pas Mercilon si vous constatez, par exemple, que les comprimés sont colorés ou effrités, ou quand vous remarquez d'autres signes visibles de diminution de qualité.

Date de péremption

N'utilisez pas Mercilon après la date figurant après 'Date pérempt.' sur l'emballage ou après 'Exp' sur le sachet et la plaquette thermoformée. L'abréviation 'Exp' signifie que la date de péremption du médicament est le dernier jour du mois indiqué après l'abréviation (les 2 premiers chiffres donnent le mois, les suivants l'année).

6. Informations supplémentaires

Prenez contact avec votre médecin ou votre pharmacien pour toute information relative à ce médicament.

Mode de délivrance: Mercilon est un médicament soumis à la prescription médicale.

Autres informations sur la pilule

La pilule combinée peut également avoir des effets bénéfiques non contraceptifs sur votre santé.

- Vos règles peuvent être moins abondantes et durer moins longtemps. C'est ainsi que le risque d'anémie peut être diminué. Les douleurs menstruelles peuvent diminuer ou disparaître complètement.
- De plus, on a rapporté que certaines affections graves surviennent moins fréquemment chez les utilisatrices de pilules contenant 0,050 mg d'éthinylestradiol ("pilules fortement dosées"). Il s'agit d'affections bénignes du sein, de kystes des ovaires, d'infections pelviennes (inflammation des organes du petit bassin), de grossesses extra-utérines et de cancers de la muqueuse de la matrice et des ovaires. Ceci peut aussi être le cas pour les pilules faiblement dosées, mais a été confirmé à ce jour pour le cancer de la muqueuse du col de l'utérus et des ovaires.

A. La dernière mise à jour de cette notice date de juin 2008.

B. La date d'approbation de cette notice: 08/2008